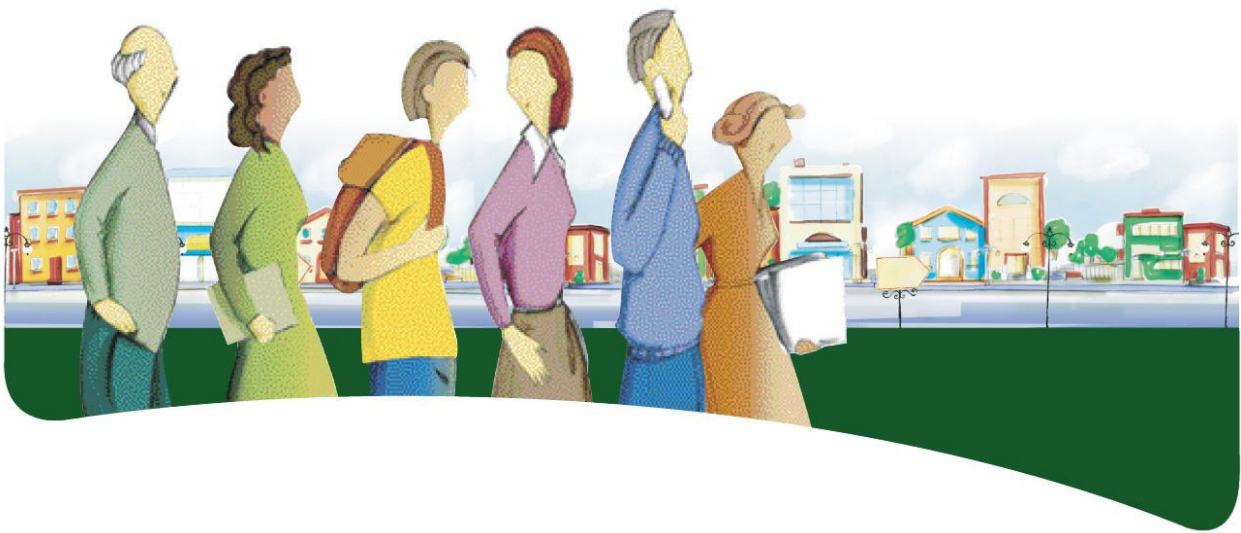


Cours 1  
**FRA-4101-2**  
**Découvrir le roman québécois**

**Français, langue d'enseignement**





**Durée : 50 heures**

### Présentation du cours

Le cours *Découvrir le roman québécois* convie l'adulte à se divertir, à s'évader et à enrichir ses repères culturels en pénétrant dans l'univers d'auteurs québécois témoins de notre histoire, sensibles à nos valeurs, à nos mœurs et à nos coutumes. Le but de ce cours est d'amener l'adulte à explorer et à apprécier des œuvres littéraires québécoises, à tirer profit de certains éléments d'un roman pour mieux comprendre l'univers romanesque d'un auteur et à rendre compte par écrit de sa lecture.

Pour approfondir sa connaissance des textes littéraires, l'adulte lit des extraits de romans québécois qui reflètent la société d'hier ou d'aujourd'hui et qui présentent des contextes variés. Puis, il lit un roman québécois afin de découvrir l'univers d'un auteur qui l'intéresse plus particulièrement. Sa lecture lui permet de saisir la vision du monde de l'auteur, de s'attarder aux valeurs véhiculées dans ce roman, de considérer les caractéristiques des personnages, leur mode de vie, les us et coutumes de la société dans laquelle ils évoluent. Il s'attarde à ce qui distingue l'auteur choisi (style d'écriture, expressions, etc.). L'adulte fait part de sa lecture par écrit. Il produit un compte rendu dans lequel, après avoir présenté le roman et son auteur, il fait un court résumé pour ensuite faire part de ses observations. Éclairé par les différents extraits qu'il a lus, il est particulièrement attentif à ce qui caractérise le roman québécois. Enfin, il formule une appréciation critique du roman en s'appuyant sur des critères pertinents au regard de l'œuvre choisie.

Au terme de ce cours, l'adulte sera en mesure de découvrir l'univers romanesque de certains auteurs québécois, de formuler ses observations et de donner son appréciation en s'appuyant sur des critères d'appréciation bien choisis ainsi que sur des extraits ou des exemples pertinents.

ÉLÉMENTS PRESCRITS		
Compétences disciplinaires	Familles de situations d'apprentissage	Savoirs
<ul style="list-style-type: none"> <li>▪ Lire et apprécier des textes variés</li> </ul>	<ul style="list-style-type: none"> <li>▪ Découvrir des univers littéraires en explorant des textes narratifs</li> <li>▪ Poser un regard critique</li> </ul>	<ul style="list-style-type: none"> <li>▪ Communication langagière</li> <li>▪ Grammaire du texte</li> <li>▪ Grammaire de la phrase</li> <li>▪ Lexique</li> <li>▪ Diversité de la langue</li> </ul>
<ul style="list-style-type: none"> <li>▪ Écrire des textes variés</li> </ul>	<ul style="list-style-type: none"> <li>▪ Informer en élaborant des descriptions ou des explications</li> <li>▪ Appuyer ses propos en élaborant des justifications</li> </ul>	

## Compétences disciplinaires

Pour découvrir l'univers d'auteurs québécois, l'adulte met en œuvre les stratégies relatives à la compétence *Lire et apprécier des textes variés*. Puis, il met à profit la compétence *Écrire des textes variés* pour produire un compte rendu de lecture dans lequel il manifeste sa compréhension et fait part de son interprétation et de son appréciation d'un roman québécois.

COMPÉTENCES DISCIPLINAIRES PRESCRITES		
1. Lire et apprécier des textes variés	2. Écrire des textes variés	3. Communiquer oralement selon des modalités variées

Dans le présent cours, les compétences à lire et à écrire s'exercent à travers les familles de situations d'apprentissage prescrites : *Découvrir des univers littéraires*, *Poser un regard critique*, *Informé* et *Appuyer ses propos*. Elles se développent par la mise en œuvre des processus de lecture et d'écriture et par l'utilisation des stratégies qui s'y rattachent. Les compétences transversales ciblées et, bien sûr, les notions et les concepts liés à la connaissance de la langue, de même que les repères culturels proposés, contribuent tout à la fois au développement des compétences visées.

La lecture d'un roman place l'adulte devant une tâche complexe : texte relativement long, progression des événements parfois ponctuée de ruptures, insertion de séquences textuelles diverses, particularités des différents personnages, multiplicité des lieux, rebondissements de l'intrigue, variété des thèmes abordés, etc. En conséquence, la mobilisation de stratégies de lecture liées à l'organisation, à la compréhension et à l'interprétation du texte s'avère essentielle. Dans la perspective de la rédaction d'un compte rendu, l'élève poursuit sa réflexion afin de mieux saisir certains éléments du récit qui, au premier abord, n'ont peut-être pas attiré son attention ou son intérêt. Il consolide ainsi sa compréhension de l'œuvre littéraire et peut mieux l'apprécier.

La rédaction du compte rendu de lecture amène l'adulte, quant à elle, à réaliser une tâche d'écriture complexe où diverses séquences textuelles secondaires s'insèrent dans une séquence dominante. L'adulte doit donc cerner avec justesse le défi que présente la situation d'écriture et anticiper sur l'organisation, le point de vue et le contenu de son texte. La tâche demandée contribue donc à la fois au développement des compétences disciplinaires *Lire et apprécier des textes variés* et *Écrire des textes variés*.

## Processus et stratégies

Les tableaux qui suivent présentent quelques-unes des stratégies liées aux processus de lecture et d'écriture pertinentes pour les familles de situations d'apprentissage prescrites dans ce cours. Toutefois, afin de prendre connaissance d'un plus grand nombre de stratégies utiles à la réalisation de ses tâches, l'adulte peut consulter les tableaux *Familles de situations, processus et stratégies* des compétences *Lire et apprécier des textes variés* et *Écrire des textes variés* présentés à l'annexe 2 du programme d'études.

<b>PROCESSUS ET STRATÉGIES LIRE ET APPRÉCIER DES TEXTES VARIÉS</b>	
<b>Stratégies</b>	
<b>Planifier sa lecture</b>	Analyser la situation de communication <ul style="list-style-type: none"> <li>en tenant compte de l'ensemble des paramètres de la communication et du genre de texte</li> </ul>
	Déterminer les étapes de sa lecture <ul style="list-style-type: none"> <li>Analyser la tâche et en cerner le défi</li> <li>Prévoir sa prise de notes</li> </ul>
	Anticiper sur le contenu, l'organisation ou le point de vue <ul style="list-style-type: none"> <li>en activant ses repères culturels et ses connaissances relatives au genre de texte : le roman</li> <li>en s'appuyant sur des éléments de présentation du roman</li> </ul>
	Adapter les étapes de sa lecture <ul style="list-style-type: none"> <li>en se rappelant les exigences de la tâche et en tenant compte de l'échéancier et des ressources à sa disposition</li> </ul>
<b>Comprendre et interpréter le roman</b>	Dégager ce qui confère une unité au texte <ul style="list-style-type: none"> <li>en mettant en relation le contenu, l'organisation et le type de narrateur dans le roman</li> <li>en mettant en relation le lexique, la variété de langue et le genre</li> </ul>
	Cerner le contenu <ul style="list-style-type: none"> <li>Situer le roman dans son contexte               <ul style="list-style-type: none"> <li>en tenant compte du média, de la date de parution et des caractéristiques de l'auteur</li> <li>en s'appuyant sur des repères historiques et géographiques pour situer le récit</li> <li>en s'appuyant sur des repères linguistiques et culturels pour mettre en perspective le traitement du thème et des valeurs dans le roman</li> </ul> </li> <li>Reconnaître le contenu du roman en mettant en relation les éléments d'un univers               <ul style="list-style-type: none"> <li>en dégagant les éléments du récit et en les interreliant</li> <li>en dégagant ce qui marque la quête d'équilibre dans le récit</li> <li>en relevant ce qui lie l'univers du récit à la réalité ou l'en éloigne</li> </ul> </li> <li>Examiner le roman sous différents angles en vue d'y réagir et de l'apprécier               <ul style="list-style-type: none"> <li>en observant si l'univers exploité amène une réflexion ou encore suscite le goût de poursuivre son exploration de textes du même genre ou du même auteur</li> </ul> </li> </ul>
	Dégager l'organisation, la structure et l'articulation du texte <ul style="list-style-type: none"> <li>Reconnaître la structure narrative du roman               <ul style="list-style-type: none"> <li>en dégagant les éléments de la situation initiale</li> <li>en dégagant ce qui marque le déroulement chronologique du récit ou les ruptures</li> <li>en dégagant les éléments du dénouement et de la situation finale</li> </ul> </li> <li>Reconnaître l'insertion de passages d'un autre type et leur intérêt</li> </ul>
	Cerner le point de vue adopté <ul style="list-style-type: none"> <li>Reconnaître l'énonciateur, attribuer les propos à l'énonciateur approprié et dégager l'orientation donnée aux propos</li> </ul>
<b>Réagir au roman et l'apprécier</b>	Reconnaître les effets suscités par le roman <ul style="list-style-type: none"> <li>en étant sensible aux émotions, aux impressions et à l'intérêt suscités par le roman</li> <li>en étant attentif à ce que le roman permet d'apprendre ou de découvrir</li> <li>en étant attentif aux procédés narratifs et linguistiques, particulièrement à ceux qui distinguent le roman québécois</li> </ul>
	Expliciter et justifier ses réactions <ul style="list-style-type: none"> <li>en se référant à ses connaissances, à ses lectures antérieures, à ses discussions avec des personnes-ressources, à ses champs d'intérêt et à ses goûts ainsi qu'à sa sensibilité esthétique à l'égard du roman et de la langue</li> <li>en se référant au traitement du thème (intérêt, pertinence, originalité, etc.)</li> <li>en mettant en relation sa vision du monde, ses valeurs, ses repères culturels et ceux qui sont présents dans le roman</li> <li>en se situant à l'égard de la conformité ou de l'écart quant à la réalité et par rapport aux modèles ou aux stéréotypes</li> </ul>

PROCESSUS ET STRATÉGIES DE LA COMPÉTENCE ÉCRIRE DES TEXTES VARIÉS		
Stratégies		
Planifier l'écriture de son texte	Analyser la situation de communication	<ul style="list-style-type: none"> <li>en tenant compte de l'ensemble des paramètres de la communication et du genre de texte</li> </ul>
	Déterminer les étapes de son écriture	Analyser la tâche et en cerner le défi Préciser ses besoins d'information et cerner son besoin de soutien
	Anticiper sur le contenu, l'organisation ou le point de vue	<ul style="list-style-type: none"> <li>en considérant les éléments retenus pour le compte rendu du roman</li> <li>en retenant des critères d'appréciation appropriés au roman lu</li> </ul>
	Déterminer le contenu de son texte	<ul style="list-style-type: none"> <li>en considérant l'auteur et le contexte de réalisation de l'œuvre</li> <li>en considérant le cadre du récit, les éléments narratifs et linguistiques, le thème abordé et les valeurs véhiculées</li> <li>en ciblant un ou des éléments de l'univers narratif qui méritent d'être précisés</li> <li>en considérant son appréciation de l'œuvre</li> </ul>
	Déterminer l'organisation et le point de vue de son texte	Élaborer le plan de son texte Préciser ses rapports avec le destinataire et le sujet ainsi que l'effet recherché
Rédiger son texte	Faire un brouillon	Se relire régulièrement; utiliser un traitement de texte, s'il y a lieu
	Développer le contenu en assurant la cohérence de son texte	<ul style="list-style-type: none"> <li>en présentant, dans le compte rendu, les éléments clés du roman pour en donner une représentation juste</li> <li>en assurant l'unité de son texte, la continuité, la progression et l'organisation des idées et en évitant les contradictions</li> <li>en s'appuyant, au besoin, sur des discours rapportés et en mentionnant ses sources</li> <li>en employant des procédés linguistiques pour préciser ou nuancer sa pensée</li> <li>en appliquant les règles syntaxiques et grammaticales</li> <li>en employant un vocabulaire et des repères culturels appropriés à la représentation du sujet</li> </ul>
	Organiser son texte	<ul style="list-style-type: none"> <li>en configurant son texte selon la séquence dominante appropriée</li> <li>en insérant une séquence justificative pour donner son appréciation du roman</li> <li>en présentant le roman et son auteur dans l'introduction</li> <li>en marquant l'articulation du texte à l'aide d'organisateur textuels</li> </ul>
	Adopter un point de vue et le maintenir	<ul style="list-style-type: none"> <li>en adoptant un ton qui contribue à l'effet recherché</li> <li>en employant une variété de langue appropriée à la situation</li> </ul>
Réviser et corriger son texte	Diversifier ses moyens de révision	<ul style="list-style-type: none"> <li>en confrontant son texte à sa planification et aux consignes reçues</li> <li>en adoptant des stratégies de détection et de correction d'erreurs</li> <li>en recourant à des ouvrages de référence et de correction ou à des personnes-ressources</li> </ul>
	Reconsidérer le contenu	<ul style="list-style-type: none"> <li>en s'assurant de la clarté et de la cohérence du texte</li> <li>en s'assurant de l'exactitude des citations ou des références</li> <li>en reconsidérant l'emploi des procédés textuels et linguistiques</li> </ul>
	Reconsidérer le point de vue	en s'assurant que les choix linguistiques servent le propos, révèlent le ton souhaité et produisent l'effet recherché
	Vérifier le vocabulaire et la grammaire de la phrase	<ul style="list-style-type: none"> <li>en vérifiant le choix des mots, les structures de phrases, la concordance des temps verbaux et la ponctuation</li> </ul>
	Rédiger la version définitive	en adaptant la mise en pages au contexte et au support de diffusion

ÉVALUER L'EFFICACITÉ DES STRATÉGIES UTILISÉES ET DES RESSOURCES MOBILISÉES EN LECTURE ET EN ÉCRITURE	
Poser un regard critique sur les étapes de sa lecture et de son écriture	<ul style="list-style-type: none"> <li>• en s'interrogeant sur l'efficacité des stratégies utilisées</li> <li>• en évaluant sa capacité à détecter ses erreurs et à améliorer son texte</li> <li>• en évaluant son degré d'autonomie aux diverses étapes de l'un ou l'autre des processus visés</li> </ul>
Poser un regard critique sur le résultat de la tâche	<ul style="list-style-type: none"> <li>• en validant ses choix des éléments de contenu retenus en lecture</li> <li>• en s'appuyant sur son analyse de la situation pour juger de l'effet d'ensemble produit par son texte sur le lecteur</li> <li>• en utilisant les critères d'évaluation propres à la tâche</li> </ul>
Évaluer l'apport de la situation d'apprentissage au développement de sa compétence	<ul style="list-style-type: none"> <li>• en mettant en évidence les stratégies et les connaissances nouvellement acquises, approfondies ou consolidées</li> <li>• en précisant d'autres contextes où les ressources mobilisées pourraient être utilisées en français ou dans d'autres disciplines</li> </ul>
Se fixer de nouveaux défis	<ul style="list-style-type: none"> <li>• en choisissant ce sur quoi mettre l'accent lors de la prochaine tâche de lecture ou d'écriture</li> </ul>

## Compétences transversales

Dans les situations d'apprentissage, les compétences transversales et les compétences disciplinaires se développent simultanément. Les compétences transversales présentées dans le tableau qui suit apparaissent comme les plus utiles à la réalisation des tâches qui peuvent être proposées dans ce cours. L'accent peut donc être mis sur ces trois compétences ou bien sur l'une ou l'autre d'entre elles.

COMPÉTENCES TRANSVERSALES CIBLÉES			
Ordre intellectuel	Ordre de la communication	Ordre personnel et social	Ordre méthodologique
■ Exercer son jugement critique	■ Communiquer de façon appropriée	-----	■ Se donner des méthodes de travail efficaces

Une tâche aussi complexe que la rédaction d'un compte rendu à la suite de la lecture d'un roman nécessite le recours à des *méthodes de travail efficaces* ainsi que la mobilisation de ressources langagières qui assurent une *communication appropriée* à la situation de communication. De plus, la rédaction d'une appréciation de l'œuvre lue exige de l'adulte qu'il *exerce son jugement critique*.

À toutes les étapes de réalisation de sa tâche, l'adulte s'appuie sur les compétences ciblées. Que ce soit au moment de la planification du travail ou encore de la réalisation ou de l'évaluation de sa démarche, il met en place des stratégies qui lui permettent de bien circonscrire la tâche à réaliser, de dégager ainsi que de traiter les éléments prescrits avec méthode afin d'éviter l'égaré, la perte de temps, voire la démotivation.

D'autre part, qu'il s'agisse de clarifier le travail à réaliser, d'exprimer un besoin, de vérifier l'efficacité de ses stratégies, de valider le travail accompli, d'échanger avec ses pairs ou encore de rédiger ses textes, l'adulte a recours à une langue orale et écrite claire afin de bien se faire comprendre, ce qui élimine équivoque et imprécision. Il témoigne de son savoir-faire, en adaptant son langage à la situation de communication dans laquelle il se trouve.

Pour donner son appréciation critique, l'adulte doit choisir des critères d'appréciation pertinents au regard de l'œuvre lue. Chaque texte est unique et l'adulte doit s'attacher aux éléments qui singularisent l'œuvre lue, qui la rendent particulièrement intéressante, touchante, originale ou poétique. Il doit témoigner de beaucoup de rigueur dans le choix de ses critères, et son appréciation doit s'appuyer sur une réflexion et une analyse approfondie ainsi que sur des extraits ou des exemples appropriés. C'est ainsi que l'adulte met à profit la compétence *Exercer son jugement critique*.

## Contenu disciplinaire

Cette rubrique réunit les notions et les concepts prescrits, regroupés sous la mention « Savoirs », ainsi que les repères culturels présentés à titre d'exemples dans le cours *Découvrir le roman québécois*.

### Savoirs

La présentation des notions et concepts sous la forme de savoir-agir favorise à la fois leur utilisation et le développement de la compétence; mieux comprendre leur rôle donne davantage de sens à leur apprentissage. La langue étant l'outil de communication à maîtriser, la connaissance de ses constituants s'avère essentielle.

Le tableau qui suit dresse la liste des notions et concepts à construire ou à maîtriser dans ce cours. Les savoirs suivis d'un losange ♦ sont précisés à l'annexe 3 du programme d'études.

Légende :

- : savoir en construction
- ↻ : savoir à maîtriser (peut être évalué à partir de ce cours)

<b>SAVOIRS</b>	
<b>COMMUNICATION LANGAGIÈRE</b>	
<b>Éléments de la communication</b>	
○ Reconnaître les éléments de la situation de communication (émetteur, récepteur/destinataire, langage, message, référent) et en tenir compte dans la transmission du message	↻
○ Reconnaître les principaux facteurs qui influent sur la communication ♦ et en tenir compte dans la transmission du message	↻
<b>Énonciation</b>	
○ Reconnaître les marques énonciatives ♦ et utiliser des marques d'énonciation appropriées	↻



<b>SAVOIRS</b>	
<b>Point de vue</b>	
<ul style="list-style-type: none"> <li>○ Reconnaître les marques de modalité ◆ suivantes               <ul style="list-style-type: none"> <li>- Vocabulaire connoté</li> <li>- Phrase emphatique</li> <li>- Certains temps et modes verbaux pour atténuer le propos (ex. : <i>Je voudrais</i> pour <i>Je veux vous voir</i>), pour se distancier du propos (ex. : <i>On aurait découvert un remède miracle.</i>), pour exprimer un ordre (ex. : <i>On se tait tout de suite!</i> pour <i>Taisez-vous!</i>)</li> <li>- Ponctuation expressive (ex. : <i>Il a encore « oublié » de payer son loyer. Son effort était louable, mais...</i>)</li> <li>- Marques de l'attitude du narrateur par rapport aux personnages et à son propos</li> </ul> </li> </ul>	<ul style="list-style-type: none"> <li>↻</li> <li>↻</li> <li>●</li> <li>●</li> <li>↻</li> </ul>
<b>Ton</b>	
<ul style="list-style-type: none"> <li>○ Reconnaître le ton adopté par l'énonciateur et employer le ton approprié au propos et au destinataire</li> </ul>	<ul style="list-style-type: none"> <li>↻</li> </ul>
<b>Conventions pour citer ou indiquer des références</b>	
<ul style="list-style-type: none"> <li>○ Prendre note des documents consultés et citer ses sources, s'il y a lieu</li> </ul>	<ul style="list-style-type: none"> <li>↻</li> </ul>
<b>GRAMMAIRE DU TEXTE</b>	
<b>Genre de texte</b>	
<ul style="list-style-type: none"> <li>○ Reconnaître les marques qui caractérisent le genre ◆ de texte lu (roman) et employer celles qui caractérisent le genre de texte produit (compte rendu de lecture)</li> </ul>	<ul style="list-style-type: none"> <li>↻</li> </ul>
<b>Cohérence textuelle</b>	
<ul style="list-style-type: none"> <li>○ Reconnaître certains procédés de reprise de l'information               <ul style="list-style-type: none"> <li>- Terme générique ou spécifique</li> <li>- Nominalisation d'un verbe ou d'un adjectif (ex. : <i>Apprendre est intéressant, mais l'apprentissage exige de la patience. / Il faisait extrêmement chaud et la chaleur nous empêchait de réagir.</i>)</li> </ul> </li> <li>○ Appliquer les règles de la cohérence textuelle</li> </ul>	<ul style="list-style-type: none"> <li>↻</li> <li>↻</li> <li>↻</li> </ul>
<b>Organisation du texte</b>	
<b>Marques d'organisation du texte</b>	
<ul style="list-style-type: none"> <li>○ Reconnaître les marques d'organisation du texte, comprendre leur apport à la structure et au sens du texte, et les employer de façon appropriée               <ul style="list-style-type: none"> <li>- Marques non linguistiques ◆</li> <li>- Marques linguistiques ◆ : organisateurs textuels, marqueurs de relation</li> </ul> </li> </ul>	<ul style="list-style-type: none"> <li>↻</li> <li>↻</li> </ul>
<b>Séquences textuelles</b>	
<ul style="list-style-type: none"> <li>○ Reconnaître diverses modalités de réalisation de la séquence narrative ◆</li> <li>○ Reconnaître l'insertion de séquences secondaires dans la séquence dominante et l'intérêt de celles-ci</li> <li>○ Reconnaître certains procédés narratifs               <ul style="list-style-type: none"> <li>- Narrateurs multiples</li> <li>- Insertion de monologues intérieurs</li> <li>- Insertion de commentaires du narrateur</li> </ul> </li> <li>○ Relever certains éléments de l'univers narratif               <ul style="list-style-type: none"> <li>- Effet psychologique ou évocateur du lieu; effet évocateur de l'époque</li> <li>- Quête d'équilibre davantage marquée par l'action ou par l'évolution psychologique du ou des principaux personnages</li> <li>- Sous-thèmes et symbolique de certains éléments</li> </ul> </li> <li>○ Tirer profit de séquences textuelles variées (descriptive, explicative, justificative et narrative) pour rendre compte de la lecture d'un roman</li> <li>○ Résumer une séquence narrative</li> </ul>	<ul style="list-style-type: none"> <li>↻</li> <li>↻</li> <li>↻</li> <li>↻</li> <li>↻</li> <li>↻</li> <li>↻</li> <li>↻</li> <li>↻</li> </ul>
<b>GRAMMAIRE DE LA PHRASE</b>	
<b>Construction de la phrase</b>	
<b>Types, formes et sortes de phrases</b>	
<ul style="list-style-type: none"> <li>○ Reconnaître la phrase emphatique, son rôle sémantique (insistance sur un élément) et ses particularités syntaxiques (construction, ponctuation)</li> </ul>	<ul style="list-style-type: none"> <li>↻</li> </ul>

<b>SAVOIRS</b>	
<b>Groupes syntaxiques</b>	
<ul style="list-style-type: none"> <li>○ Reconnaître le groupe nominal dont l'expansion du nom noyau est une subordonnée relative introduite par <i>lequel</i> (et variantes) ou par un pronom relatif précédé d'une préposition</li> <li>○ Employer la préposition appropriée à la construction des groupes prépositionnels</li> <li>○ Reconnaître les auxiliaires d'aspect (ex. : <i>Il vient de partir. Elle est en train de lire.</i>) et de modalité (ex. : <i>Tu dois partir.</i>) et saisir leur apport au sens du groupe verbal</li> <li>○ Reconnaître <i>quelque, même</i> et <i>tout</i> employés comme adverbes</li> </ul>	<ul style="list-style-type: none"> <li>●</li> <li>↻</li> <li>●</li> <li>↻</li> </ul>
<b>Fonctions syntaxiques</b>	
<ul style="list-style-type: none"> <li>○ Reconnaître les fonctions complément du nom et du pronom de la subordonnée relative introduite par <i>lequel</i> (et variantes) ou par un pronom relatif précédé d'une préposition (ex. : <i>Le site sur lequel j'ai trouvé l'information n'est pas celui auquel tu m'avais référé.</i>)</li> <li>○ Reconnaître la subordonnée complétive attribut du sujet (ex. : <i>Le fait est qu'il a échoué!</i>)</li> <li>○ Reconnaître les groupes nominal, adjectival et prépositionnel attributs du complément direct</li> </ul>	<ul style="list-style-type: none"> <li>●</li> <li>●</li> <li>↻</li> </ul>
<b>Liens dans la phrase et entre les phrases</b>	
<b>Juxtaposition – Coordination</b>	
<ul style="list-style-type: none"> <li>○ Coordonner des groupes de mots et des phrases en tenant compte du choix de la préposition dans la construction des compléments indirects (ex. : <i>*On réfléchit et discute du problème. = On réfléchit au problème et on en discute.</i>)</li> </ul>	<ul style="list-style-type: none"> <li>●</li> </ul>
<b>Subordination</b>	
<ul style="list-style-type: none"> <li>○ Reconnaître et construire adéquatement la subordonnée relative introduite par <i>lequel</i> (et ses variantes) ou par un pronom relatif précédé d'une préposition <ul style="list-style-type: none"> <li>– Attention au trait animé ou non de l'antécédent du pronom relatif complément indirect du verbe (ex. : <i>C'est la théorie sur laquelle je m'appuie. C'est la personne sur qui je compte.</i>)</li> </ul> </li> <li>○ Reconnaître et interpréter l'absence d'antécédent du pronom de la subordonnée (ex. : <i>Qui veut aller loin ménage sa monture.</i>)</li> <li>○ Reconnaître et construire adéquatement la subordonnée complétive attribut du sujet</li> <li>○ Reconnaître et employer différentes structures (groupe prépositionnel, groupe infinitif ou groupe nominal) pour réduire la subordonnée complétive et ainsi varier les constructions syntaxiques (ex. : <i>Vous vous doutez bien qu'il est impliqué dans cette histoire. Vous vous doutez bien de son implication dans cette histoire. / Il faut qu'on réduise nos dépenses. Il faut réduire nos dépenses.</i>)</li> <li>○ Savoir réduire la subordonnée complément de phrase à un groupe prépositionnel ou à un groupe participial (ex. : <i>Quand vous arriverez, nous procéderons. À votre arrivée, nous procéderons.</i>)</li> </ul>	<ul style="list-style-type: none"> <li>●</li> <li>●</li> <li>↻</li> <li>●</li> <li>●</li> <li>●</li> </ul>
<b>Ponctuation</b>	
<ul style="list-style-type: none"> <li>○ Reconnaître et utiliser la virgule pour marquer le détachement de mots dans la phrase emphatique (ex. : <i>Marcel, lui, est un excellent scripteur.</i>)</li> <li>○ Reconnaître et utiliser le tiret qui marque une insertion</li> </ul>	<ul style="list-style-type: none"> <li>●</li> <li>↻</li> </ul>
<b>GRAMMAIRE DE LA PHRASE</b>	
<b>Accords dans les groupes et entre les groupes</b>	
<b>Accords dans le groupe du nom</b>	
<ul style="list-style-type: none"> <li>○ Reconnaître et effectuer l'accord des noms propres et des noms composés au pluriel</li> <li>○ Prêter attention à l'accord en nombre des infinitifs employés comme substantifs (ex. : <i>des allers et retours, les agirs, les savoir-faire</i>)</li> <li>○ Reconnaître l'accord de l'adjectif complément d'un groupe nominal dont le noyau est un nom collectif (ex. : <i>Ils ont accueilli un groupe de représentants favorable/favorables à la négociation.</i>)</li> </ul>	<ul style="list-style-type: none"> <li>●</li> <li>●</li> <li>↻</li> </ul>

<b>SAVOIRS</b>	
<b>Accords dans le groupe du verbe</b>	
○ Reconnaître et effectuer l'accord du verbe ayant plusieurs sujets réunis par <i>ainsi que, de même que, comme, ou, ni</i>	↻
○ Reconnaître et effectuer l'accord de <i>quel</i> employé comme attribut dans <i>quel... que</i> et du verbe attributif	●
○ Reconnaître et effectuer l'accord du participe passé employé avec <i>avoir</i> , suivi d'un verbe à l'infinitif	●
○ Reconnaître la place de l'attribut du complément direct du verbe et effectuer son accord	●
<b>Conjugaison</b>	
○ Reconnaître l'aspect accompli ou non accompli des verbes aux temps de l'indicatif	↻
○ Orthographier correctement les verbes suivants : <ul style="list-style-type: none"> <li>- Verbes en <i>-indre et en -soudre</i> (ex. : <i>craindre, peindre, résoudre</i>)</li> <li>- Verbes en <i>-oir</i> (ex. : <i>recevoir, décevoir, émouvoir, asseoir</i>)</li> <li>- Verbes en <i>-cre et en -pre</i> (ex. : <i>vaincre, convaincre, rompre, corrompre et interrompre</i>)</li> </ul>	● ● ●
<b>LEXIQUE</b>	
<b>Formation des mots</b>	
<b>Dérivation</b>	
○ Reconnaître le sens des préfixes et des suffixes pour résoudre les problèmes de compréhension de mots	↻
- Attention particulière accordée à l'emploi ou non du trait d'union	↻
<b>Origine et évolution des mots</b>	
○ Reconnaître les anglicismes fréquents dont l'emploi est critiqué et employer les mots ou les expressions de la langue française qui permettent de les remplacer	↻
○ Reconnaître les archaïsmes et en saisir le sens en recourant au besoin au dictionnaire	●
○ Reconnaître les régionalismes et les utiliser s'il y a lieu	↻
<b>Sens des mots</b>	
○ Reconnaître et employer le sens des mots approprié au contexte en recourant, au besoin, au dictionnaire	↻
○ Reconnaître le sens neutre ou connoté des mots	↻
<b>Figures de style</b>	
○ Reconnaître la litote et l'effet qu'elle produit	↻
○ Reconnaître l'oxymoron (ou oxymore) et l'effet qu'il produit (ex. : <i>une obscure clarté</i> )	●
<b>Relations entre les mots</b>	
○ Reconnaître les changements de classe grammaticale (nominalisation) pour assurer la reprise de l'information (ex. : <i>L'évaluateur qui a jugé ce travail était très sévère. [...] Son jugement n'est toutefois pas remis en question.</i> )	↻
○ Reconnaître les nuances de sens entre des synonymes ou entre des antonymes de même variété de langue, ou non, et choisir le synonyme ou l'antonyme approprié	↻
<b>Orthographe d'usage et typographie</b>	
○ Orthographier correctement les mots utilisés en recourant, au besoin, au dictionnaire	↻
<b>DIVERSITÉ DE LA LANGUE</b>	
○ Reconnaître les marques des variétés de langue standard, familière, populaire ou soutenue	↻
○ Reconnaître les marques de variation historique, géographique ou sociale	↻
○ Employer la langue standard (correcte) dans l'ensemble de ses communications écrites sauf si le contexte justifie l'emploi d'une autre variété de langue	↻

## Repères culturels

L'étude de la langue permet à l'adulte d'élargir sa culture en se référant aux repères culturels qu'il s'est déjà construits et en s'en constituant de nouveaux. Comme la culture peut être envisagée sous différents angles, les repères culturels peuvent revêtir diverses dimensions. Les repères culturels proposés dans ce cours ont été répertoriés selon les dimensions sociolinguistique, sociologique et esthétique; ils sont présentés à titre d'exemples. L'enseignante ou l'enseignant, de concert avec l'adulte, pourra en aborder d'autres qui lui sembleront mieux appropriés à la tâche demandée.

Concernant la dimension sociolinguistique, l'adulte saura notamment :

- reconnaître la variété de la langue employée selon l'époque, la région ou le milieu socioéconomique illustré dans le texte (ex. : archaïsme, québécisme, régionalisme, emprunt à une autre langue, joul) et l'utiliser à bon escient;
- faire ressortir la distinction entre le code oral et le code écrit (ex. : formes abrégées comme *j'peux* relevées dans les propos des personnages);
- explorer le monde du livre : processus d'édition et de diffusion.

Concernant la dimension sociologique, l'adulte saura notamment :

- examiner le rôle de l'écrivain ou de l'un de ses personnages dans l'identification d'un peuple ou d'une communauté (ex. : rôle du statut de l'homme, de la femme et de l'enfant; règles de vie, culture de la paix);
- reconnaître la contribution de certaines personnalités littéraires à la culture francophone.

Concernant la dimension esthétique, l'adulte saura notamment :

- explorer un éventail de médias traitant de l'univers littéraire (ex. : émissions de radio ou de télévision privées, nationales, internationales; journaux, magazines, sites Web);
- apprécier la diversité d'écriture chez les grands auteurs;
- apprécier l'apport de certaines particularités lexicales (ex. : archaïsme, québécisme, régionalisme, emprunt à une autre langue, joul) à la dimension esthétique, voire poétique d'une œuvre.

## Familles de situations d'apprentissage

Le cours *Découvrir le roman québécois* rejoint quatre familles de situations d'apprentissage liées à la création, à la pensée critique et à l'information. Selon les étapes du cours, l'adulte est amené à *Découvrir des univers littéraires* et à *Poser un regard critique* sur les textes lus. Puis, par la rédaction d'un compte rendu de lecture, l'adulte est amené à *Informer* sur le roman choisi et à *Appuyer ses propos* lorsqu'il fait part de son appréciation critique de l'œuvre.

FAMILLES DE SITUATIONS D'APPRENTISSAGE PRESCRITES			
COMPÉTENCES DISCIPLINAIRES	Familles liées		
	à l'information	à la pensée critique	à la création
LIRE ET APPRÉCIER DES TEXTES VARIÉS	-----	<b>Poser un regard critique</b>	<b>Découvrir des univers littéraires</b> en explorant des textes narratifs
ÉCRIRE DES TEXTES VARIÉS	<b>Informé</b> en élaborant des descriptions ou des explications	<b>Appuyer ses propos</b> en élaborant des justifications	-----

En mettant à profit sa compétence à lire et à apprécier des textes variés, l'adulte découvre des univers littéraires qui témoignent des préoccupations et de la vision d'un auteur. Il participe à des intrigues entièrement fictives ou tissées à partir de faits historiques marquants; il fréquente des personnages au destin tragique ou fascinant; il découvre ou revisite des coins de pays et y pose un regard attendri, nouveau ou curieux.

La découverte de ces univers plonge l'adulte dans une lecture réfléchie, et la rédaction du compte rendu l'oblige à prêter davantage attention aux diverses composantes du roman, à sa structure, à son originalité et à ses particularités linguistiques. Sa lecture attentive et sa réflexion suscitent tout naturellement réaction et appréciation : réaction au thème et aux valeurs; appréciation du talent de création de l'auteur de même que de tout le travail de recherche nécessaire pour rendre son œuvre intéressante, consistante, voire originale. Tout cela avive la curiosité, provoque le questionnement et invite l'adulte à dépasser le récit pour s'interroger sur les qualités singulières de l'œuvre lue. Quelle que soit l'appréciation de l'adulte, qu'elle soit positive, négative ou encore mitigée, elle doit s'appuyer sur des justifications qui découlent d'une analyse rigoureuse et qui font appel à des exemples ou à des extraits tirés du texte.

## Domaines généraux de formation

Les domaines généraux de formation servent de cadre aux diverses situations d'apprentissage. Ils permettent à l'adulte de constater que ses apprentissages sont liés aux autres activités de sa vie.

Ceux qui sont présentés dans le tableau ci-dessous offrent des conditions favorables à la réalisation des tâches qui peuvent être proposées à l'adulte dans ce cours.

DOMAINES GÉNÉRAUX DE FORMATION CIBLÉS	
▪ <b>Environnement et consommation</b>	▪ <b>Vivre-ensemble et citoyenneté</b>

Le caractère fictif du roman n'exclut pas le fait que l'auteur a pris soin de se documenter sur l'époque, le milieu social, les habitudes de vie et les mentalités des gens, ce qui assure vraisemblance et réalisme à son œuvre.

L'adulte, qu'une intrigue bien ficelée tient en suspens, participe à une vie sociale dont il peut apprécier les valeurs. Il redécouvre certaines traditions, fréquente des personnages qui peuvent lui révéler une mentalité et une façon de vivre très différentes de la sienne. Au contact de ces personnages issus d'une autre époque ou d'un autre milieu, l'adulte découvre, entre autres, des êtres empreints de simplicité, d'authenticité, de détermination ou de courage. Ces personnages de cœur et d'action peuvent lui servir de modèles et l'inspirer. Toutefois, cela l'amène aussi à fréquenter des êtres superficiels, qui évoluent dans un milieu éclaté, aux valeurs douteuses. Cette dualité lui permet de confronter sa vision du monde et de mettre en lumière des comportements à imiter ou à dénoncer.

Cette expérience de lecture peut susciter chez l'adulte une réflexion sur la vie moderne, son environnement de travail, ses relations familiales et interpersonnelles, son rapport avec les biens de consommation, en somme sur l'impact des nombreux changements sociaux et environnementaux observés. Il peut y poser un regard critique en établissant un parallèle entre l'œuvre lue, ses observations et ses valeurs.

### **Exemples de situations d'apprentissage**

Peu importe le domaine général de formation retenu, les situations d'apprentissage placent l'adulte au cœur de l'action. Elles l'amènent à développer les compétences disciplinaires et transversales visées, à acquérir les notions et les concepts utiles à la tâche, à mobiliser les ressources et les repères culturels appropriés et à s'en constituer de nouveaux.

Le tableau qui suit présente les éléments nécessaires à l'élaboration de toute situation d'apprentissage liée au présent cours. On y précise les éléments ciblés et prescrits dans ce cours.

ÉLÉMENTS NÉCESSAIRES À L'ÉLABORATION D'UNE SITUATION D'APPRENTISSAGE			
<b>Domaines généraux de formation (ciblés)</b>	<ul style="list-style-type: none"> <li>• Environnement et consommation</li> <li>• Vivre-ensemble et citoyenneté</li> </ul>		
<b>Compétences disciplinaires (prescrites)</b>	<ul style="list-style-type: none"> <li>• Lire et apprécier des textes variés</li> <li>• Écrire des textes variés</li> </ul>		
<b>Familles de situations d'apprentissage (prescrites)</b>	Familles de situations d'apprentissage liées		
	à l'information	à la pensée critique	à la création
	<ul style="list-style-type: none"> <li>• Informer</li> </ul>	<ul style="list-style-type: none"> <li>• Poser un regard critique</li> <li>• Appuyer ses propos</li> </ul>	<ul style="list-style-type: none"> <li>• Découvrir des univers littéraires</li> </ul>
<b>Compétences transversales (ciblées)</b>	<ul style="list-style-type: none"> <li>• Communiquer de façon appropriée</li> <li>• Se donner des méthodes de travail efficaces</li> <li>• Exercer son jugement critique</li> </ul>		
<b>Savoirs (prescrits)</b>	<ul style="list-style-type: none"> <li>• Voir la liste des notions et concepts sous « Savoirs » dans le contenu disciplinaire</li> </ul>		

Une situation d'apprentissage comporte des tâches simples ou complexes et porte sur des objets de formation précis. L'enseignante ou l'enseignant peut cibler un ou plusieurs éléments à la fois. L'exemple qui suit tient compte des éléments précisés plus haut.

EXEMPLE DE SITUATION D'APPRENTISSAGE	
Situation	Tâche
<ul style="list-style-type: none"> <li>• Un club de lecture est mis en place dans votre centre d'éducation des adultes : <ul style="list-style-type: none"> <li>– découverte de la société québécoise à une époque différente de la vôtre.</li> </ul> </li> </ul>	<ul style="list-style-type: none"> <li>• Lecture d'œuvres littéraires à caractère historique ou social : <ul style="list-style-type: none"> <li>– Constituer plusieurs équipes de lectrices ou de lecteurs;</li> <li>– Choisir un roman québécois, une partie, un chapitre, voire des extraits d'œuvres québécoises;</li> <li>– Se donner un plan général de travail;</li> <li>– Suggérer des éléments à dégager qui se rattachent aux exigences du cours.</li> </ul> </li> <li>• Échange en vue de la diffusion de l'information recueillie : <ul style="list-style-type: none"> <li>– Mettre en commun les éléments trouvés;</li> <li>– Concevoir une affiche illustrant l'aspect de l'œuvre travaillé par chacune des équipes (ex. : vie urbaine des années 50, photos, traits caractéristiques, passages qui appuient, sources);</li> <li>– Présenter et expliquer le travail réalisé;</li> <li>– Préparer un tableau comparatif des indices qui révèlent</li> </ul> </li> </ul>

EXEMPLE DE SITUATION D'APPRENTISSAGE	
Situation	Tâche
	<p>l'époque dans les différentes œuvres lues;</p> <ul style="list-style-type: none"> <li>– Compléter ce tableau par l'inscription des principaux événements politiques, économiques ou sociaux qui ont marqué l'époque décrite dans l'œuvre.</li> </ul>
	<ul style="list-style-type: none"> <li>• Rédaction à titre individuel ou en équipe : <ul style="list-style-type: none"> <li>– Rédiger une courte appréciation sur la façon de présenter, dans les œuvres lues, la société québécoise à une époque révolue.</li> </ul> </li> <li>• Lecture des productions réalisées par les pairs en vue de profiter des réflexions de chacun.</li> </ul>

### Attentes de fin de cours

L'exploration de l'univers romanesque québécois amène l'adulte à lire un roman, puis à rédiger un compte rendu de sa lecture.

Par son compte rendu, l'adulte démontre sa compétence à lire et à écrire. Il présente l'auteur, le titre et le genre du roman lu (policier, historique, d'amour, etc.); il précise également la date et le lieu de parution. L'adulte témoigne de sa compréhension de l'œuvre en dégagant les principaux éléments du récit (thème, époque, lieu, personnages, évolution des personnages et intrigue) et en relevant les particularités du contexte social, culturel ou religieux (mode de vie, valeurs, langue, tenue vestimentaire, etc.), ainsi que du contexte politique ou économique de l'œuvre (événement marquant, niveau de vie de la population, etc.). Il est également en mesure de relever certains procédés narratifs (type de narrateur, chronologie, dialogue, description, etc.), lexicaux ou stylistiques (vocabulaire connoté, figures de style, variété de langue, etc.) et de saisir leur apport au texte. Il fonde son interprétation du texte sur des exemples ou des extraits pertinents du roman et sur des repères culturels significatifs de la culture québécoise.

Lorsqu'il réagit au texte, l'adulte est en mesure de nommer ce qu'il a appris ou découvert dans le roman et de verbaliser les émotions, les impressions ou l'intérêt que la lecture a suscités chez lui. Pour ce faire, il s'appuie sur ses connaissances, ses goûts ou sa sensibilité esthétique à l'égard du roman et de la langue.

Pour donner une appréciation critique du roman, l'adulte s'appuie sur des critères pertinents au regard de l'œuvre lue. Il peut, entre autres, souligner l'intérêt ou l'originalité du traitement du thème pour juger de la qualité de l'œuvre et comparer sa vision du monde, ses valeurs ou ses repères culturels à ceux qui sont présentés dans le roman. Il est également capable de préciser des procédés narratifs ou linguistiques qui l'ont particulièrement touché ou intéressé. Enfin, il peut traiter du réalisme du roman ainsi que des stéréotypes qui pourraient s'y trouver.



Par son compte rendu de lecture, l'adulte transmet une représentation juste de l'œuvre lue. Il emploie un vocabulaire précis et des procédés linguistiques qui lui permettent de préciser ou de nuancer sa pensée. Il choisit les séquences textuelles appropriées à la situation (descriptive ou explicative, narrative et justificative et il applique les règles de la cohérence textuelle). L'adulte respecte aussi les règles de l'orthographe lexicale et grammaticale, de la syntaxe et de la ponctuation. Enfin, il a recours à des outils de référence pour améliorer ses écrits et il révisé systématiquement ses textes.

### Critères d'évaluation des compétences visées par le cours

<b>CRITÈRES D'ÉVALUATION DES COMPÉTENCES</b>	
<b><i>LIRE ET APPRÉCIER DES TEXTES VARIÉS</i></b>	<b><i>ÉCRIRE DES TEXTES VARIÉS</i></b>
<ul style="list-style-type: none"> <li>▪ Compréhension juste d'un ou de plusieurs textes</li> <li>▪ Interprétation fondée d'un ou de plusieurs textes</li> <li>▪ Réaction fondée à un ou à plusieurs textes</li> <li>▪ Jugement critique et fondé sur un ou plusieurs textes</li> </ul>	<ul style="list-style-type: none"> <li>▪ Adaptation à la situation de communication</li> <li>▪ Cohérence du texte</li> <li>▪ Utilisation d'un vocabulaire approprié</li> <li>▪ Construction des phrases et ponctuation appropriées</li> <li>▪ Respect des normes relatives à l'orthographe d'usage et à l'orthographe grammaticale</li> </ul>

